

ОРИГИНАЛЬНЫЕ СТАТЬИ / ORIGINAL ARTICLES

ИСТОРИЯ ПОВСЕДНЕВНОСТИ /
HISTORY OF EVERYDAY LIFEDOI: <https://doi.org/10.24888/2410-4205-2025-42-1-8-21>

УДК 93/94

СУХОПУТНЫЕ ДОРОГИ УЕЗДА РЖЕВЫ ВОЛОДИМЕРОВОЙ В XV-XVII ВВ.
ПО ПИСЬМЕННЫМ И КАРТОГРАФИЧЕСКИМ ИСТОЧНИКАМ*В. О. Богданов,
Е. В. Лагуткина**Тверской государственный университет
ул. Трехсвятская, 16/31, Тверь, 170100, Россия***Аннотация**

Введение. В настоящей работе представлена реконструкция сухопутных дорог на территории уезда Ржевы Володимеровой в XV-XVII вв. Выявление конфигурации дорог проводилось с учетом локализации писцовых поселений через идентификацию названий поселений по картографическим материалам XIX в. **Материалы и методы.** В работе была использована программа QGIS 3.18. В созданной ГИС отражены различные слои информации об археологических и писцовых поселениях, границах волостей, расположении сухопутных путей XV – начала XIX вв. **Результаты.** В писцовой книге дворцовых волостей 1678 г. упоминаются большая Московская, большая Осташковская и большая дорога на Торопец. Большая Осташковская дорога локализуется и совпадает с дорогой на планах XIX в., благодаря деревням Поздерягова, Желомуставка и т.д. Данный путь идет от Осташкова через Селижарово и Оковцы на юг, пересекаясь с Торопецкой и Бельской дорогой. Большая Московская дорога локализуется по деревням Быстрыки, Кривой Дубок, Овчиники и Черемховая, это так же дорога из Ржева в Белый. Торопецкая дорога через Жукопской ям проходила от Ржева через Урдом, Молодой Туд, Большое Кашино, Ранцево. Дальше обходит большой площади болота через писцовые поселения XVI в. Грылева и Дубасова и поворачивает на юг на Бабеньши. Маршрут примечателен тем, что он соединяет крупные скопления поселений «гнездового» типа, располагавшиеся вокруг огромных пространств лесов и болот, при данной конфигурации вариативность расположения дорог небольшая. В раннем средневековье, торговый путь через Верхневолжские и Селигерские озера имел большое значение, но позднее конкуренции с маршрутом через Вышневолоцкие озера не выдержал. Городища, расположенные на Верхневолжских и Селигерских озерах нужны были для защиты пути, а к XIII-XV вв. – для защиты границ княжеств. В борьбе Новгорода, Литвы, Твери и Москвы, в интересах каждой из противоборствующих сторон было завладеть укрепленными форпостами в данном регионе. К XVI-XVII вв., когда завершились все основные процессы централизации вокруг Москвы, городища уезда Ржевы Володимеровой становятся волостными административными центрами. **Заключение.** В целом, проведенная реконструкция сухопутных дорог уезда Ржевы Володимеровой XV-XVII вв., уточняет их второстепенный статус в системе сухопутных путей сообщения Московского государства. Крупные сухопутные дороги уезда Ржевы Володимеровой продолжают обеспечивать экономические связи региона с Моск-

вой, а вариативная сеть региональных дорог отражает процесс хозяйственной специализации и новые социально-политические реалии.

Ключевые слова: Ржевский уезд, Верхнее Поволжье, Верхнее Подвинье, историческая география, писцовые книги, сухопутные пути, геоинформационные технологии.

Для цитирования: Богданов В. О., Лагуткина Е. В. (2025). Сухопутные дороги уезда Ржевы Володимеровы в XV-XVII вв. по письменным и картографическим источникам // История: факты и символы. № 1 (42). С. 8-21. doi.org/10.24888/2410-4205-2025-42-1-8-21

Статья поступила: 20.12.2024

Статья принята в печать: 20.01.2025

Статья опубликована: 18.03.2025

© Богданов В., Лагуткина Е., 2025

THE LAND ROADS OF THE RZHEV VOLODIMEROV DISTRICT IN THE XV-XVII CENTURIES. ACCORDING TO WRITTEN AND CARTOGRAPHIC SOURCES

V. O. Bogdanov

E. V. Lagutkina

Tver State University

Trekhshtvyatskaya str., 16/31, Tver, 170100, Russia

Abstract

Introduction. This paper presents the reconstruction of land roads in the territory of Rzheva Volodimerova county in the XV-XVII centuries. The identification of the road configuration was carried out taking into account the localization of scribal settlements through the identification of settlement names based on cartographic materials of the 19th century. **Materials and methods.** The QGIS 3.18 program was used in the work. The created GIS reflects various layers of information about archaeological and scribal settlements, parish boundaries, and the location of land routes in the XV – early XIX centuries. **Results.** In the scribe's book of the palace volosts of 1678 Bolshaya Moskovskaya, Bolshaya Ostashkovskaya and the high road to Toropets are mentioned. Bolshaya Ostashkovskaya road is localized and coincides with the road on the plans of the 19th century, thanks to the villages of Pozderyagova, Zhelomustovka, etc. This path goes from Ostashkov through Selizharovo and Okovtsy to the south, intersecting with Toropetskaya and Belskaya roads. The Bolshaya Moskovskaya Road is localized in the villages of Bystryki, Krivoy Dubok, Ovchiniki and Cheremkhovaya, it is also the road from Rzhev to Bely. The Toropetskaya road through Zhukopsky Yam passed from Rzhev, Urdom, Molodoy Tud, Bolshoe Kashino, Rantsevo. Then it bypasses the marshes of large areas through the scribal settlements of the XVI century. Gryleva and Dubasova with a turn south to Babenysh. The route is notable for the fact that it connects large clusters of "nest"-type settlements located around vast expanses of forests and swamps, with this configuration, the variability of the location of roads is small. In the early Middle Ages, the trade route through the Upper Volga and Seliger lakes was of great importance, but it could not withstand competition with the route through the Vyshnevolotsky Lakes. The settlements located on the Upper Volga and Seliger lakes were needed to protect the route, and by the 13th – 15th centuries – to protect the borders of the principalities. In the struggle of Novgorod, Lithuania, Tver and Moscow, it was in the interests of each of the warring parties to seize fortified outposts in the region. By the 16th and 17th centuries, when all the main processes of centralization around Moscow were completed, the settlements of the Rzheva Volodimerova district became volost administrative centers. **Conclusion.** In general, the reconstruction of the land roads of the Rzheva Volodimerova district of the XV-XVII centuries clarifies their secondary status in the system of land communications of the Moscow state. The large land roads of Rzheva Volodimerova County continue

to provide economic ties between the region and Moscow, and the variable network of regional roads reflects the process of economic specialization and new socio-political realities.

Keywords: Rzhevsky uезд, Upper Volga region, Upper Dvina region, historical geography, scribal books, land routes, geoinformation technologies

For citation: Bogdanov V. O., Lagutkina E. V. (2025). The land roads of the Rzhev Volodimirov district in the XV-XVII centuries. According to written and cartographic sources In *History: facts and symbols*, 1 (42), 8-21. doi.org/10.24888/2410-4205-2025-42-1-8-21

Received: 20.12.2024

Revised: 20.01.2025

Published: 18.03.2025

© Bogdanov V., Lagutkina E., 2025

1. Введение

Сухопутные пути в XV-XVII вв. через территорию уезда Ржевы Володимировой представляют достаточно разветвленную систему связей между поселениями с учетом ландшафтных особенностей в виде многочисленных притоков Волги, обширных лесов, озер и болот. При этом они не являлись предметом специального изучения до настоящего времени. Основное внимание исследователей было направлено на изучение сухопутных и водных путей через данный регион в более ранний период, в конце VIII-XIII вв.

При изучении восточноевропейского торгового сообщения раннего средневековья, исследователи провели реконструкцию водных путей, ведущих к Волге из бассейна притоков оз. Ильмень. Е. Н. Носовым, опираясь на данные новгородской летописи, где упоминается функционирование «Селигерского пути», выдвигались предположения о расположении пути по рекам Явони и Поле через оз. Селигер и р. Селижаровку [23].

Археологические материалы о распространении куфических монет доступны исследователям для изучения торговых путей на раннем этапе, однако эти данные вызывают дискуссии. И. В. Исланова подвергла критике карту А. А. Гомзина, на которой представлено распространение куфических монет. По ее мнению, клады куфических монет располагаются на реке Явони и озере Шлино, но не распространяются на юг, на территорию Селигерских озёр и Ржевского Поволжья [13, с. 122-123], на чем настаивали А. Е. Леонтьев и Е. Н. Носов [20, с. 390-393].

Не менее вероятной является представленная Л. В. Алексеевым система волоков в районе Оковского леса, где реконструируются речные и сухопутные участки, соединявшие Волгу с Днепром, Западной Двиной и Ловатью [4, с. 36-40].

Благодаря работам археологов А. В. Успенской [6, с. 93], Г. В. Харитоновой [5, с. 96], В. М. Воробьева [6, с. 45-46] и др., в научный оборот введена информация о средневековых городищах IX-XV вв., расположенных на территории Ржевы Володимировой вдоль водных путей. Они приведены в сводной работе А. В. Кузы [19, карта 1]. Отметим, что городища располагались в среднем около 20 км друг от друга. Последовательная цепь укрепленных поселений выделяется от г. Ржева вдоль р. Волги до устья р. Селижаровки: городища Сижка, Скворотыня, Осечен и Горышин. Поднимаясь выше, выделяются еще две цепи укрепленных поселений: 1 – по озерам Волго, Пено, Вселуг и Стерж (городища Хотошино, Изведово, Вселуг, Городец, Бельки и Стерж); 2 – цепь проходит по оз. Селигер от устья р. Селижаровки (городища Верхняя Руда, Кличен, Никола Рожок, Ельцы и Березовец). Укрепленные поселения на всем протяжении торговых путей необходимы для защиты, перевалочных пунктов хранения и для мест торговли. Археологический материал на городищах подтверждает их торговые функции, в частности, на городище Никола Рожок были найдены составные части весов, а также янтарные украшения как яркий маркер «янтарного» торгового пути [19, с. 112-114]. Отдельно стоит отметить находку весов и набора гирек в Березовецком курганном могильнике (на оз. Селигер), в

мужском погребении, которое по сопровождающему инвентарю и обряду захоронения датировано первой половиной XI в. [28, с. 39-40]

Летописные источники свидетельствуют об одной из первых попыток строительства искусственного водного пути, соединяющего верховье р. Волги с р. Полой (притоком р. Ловати). Новгородский посадник Иван Павловиц в 1133 г. организовал работы по созданию водного канала [26, с. 128]. От идеи соединить водные пути на протяжении средневековья видимо полностью не отказались, и с развитием торговли между Новгородом и Тверью в XIV в. велись работы по устройству канала на трассе водного пути по озеру Ильмень – р. Поле – р. Щеберихе – озеру Селигер – р. Селижаровке – р. Волге [10, с. 10].

По общей сумме письменных сообщений позднего Средневековья можно отметить постепенное уменьшение значения Селигерского пути, и то, что маршрут по р. Мсте, оз. Мстино, р. Цне и далее к р. Тверце становится стратегическим. В историографии уделено большое внимание водному и сухопутному пути на Волго-Балтийском водоразделе через Вышневолоцкую систему озер с выходом на р. Тверцу. Многократное использование наиболее короткого пути из Новгорода через реки Мста и Тверца подтверждает факт наличия Новоторжской волости и торгового пути. Среди доводов к данному утверждению стоит привести археологические материалы г. Торжка, дающие основания датировать поселение не позднее конца X – начала XI вв.¹

Видимо, постепенно в общей системе логистики, сухопутные и водные пути из Новгорода в Низовские земли через Ржев становятся второстепенными. Данный тезис находит подтверждение в походе новгородцев с князем Мстиславом на Ярослава Всеволодовича в 1216 г. в обход через Ржеву Володимирову, поскольку князь Ярослав занял Торжок и приказал засечь все прямые пути, идущие к Торжку от Новгорода («а пути от Новгорода все засекоша и реку Тъхверцю»). Селигерский путь без прохода г. Ржева не перестает быть актуальным вариантом, так М. И. Васильев предполагает проход отрядов князя Андрея Меньшого в 1471 г. данным маршрутом [9, с. 274].

Исследования сухопутных путей XV-XVII вв. на основе письменных источников затрагивают территории, соседних с ржевскими, тверских земель. Реконструкции дорог в Тверском княжестве и Тверском уезде предложены В. С. Борзаковским [8] и В. И. Некрасовым [22].

Наиболее полная реконструкция сети сухопутных дорог сделана Э. А. Рикманом. В работе учтены только крупные дорожные сети, маршруты указаны условно, не был учтен ландшафт и гидросистемы на тверских землях. В качестве источников были использованы летописные сообщения, которые позволили определить основные направления дорог и расположенные на их отрезке крупные промежуточные населённые пункты. К сожалению, составленный картографический материал исследования не охватывает территорию Ржевы Володимировой, и территориально ограничивается на западе г. Старицей [25].

Реконструкцию сухопутных путей Тверской земли уже с широким привлечением писцовых описаний осуществил Ю. А. Кобозев. Учитывались письменные источники, имеющие косвенную информацию о перемещении крестьян между помещиками и связях между владениями одного помещика, далеко расположенными друг от друга. Впервые предпринята попытка реконструкции путей с учетом рельефа и гидрологии [17].

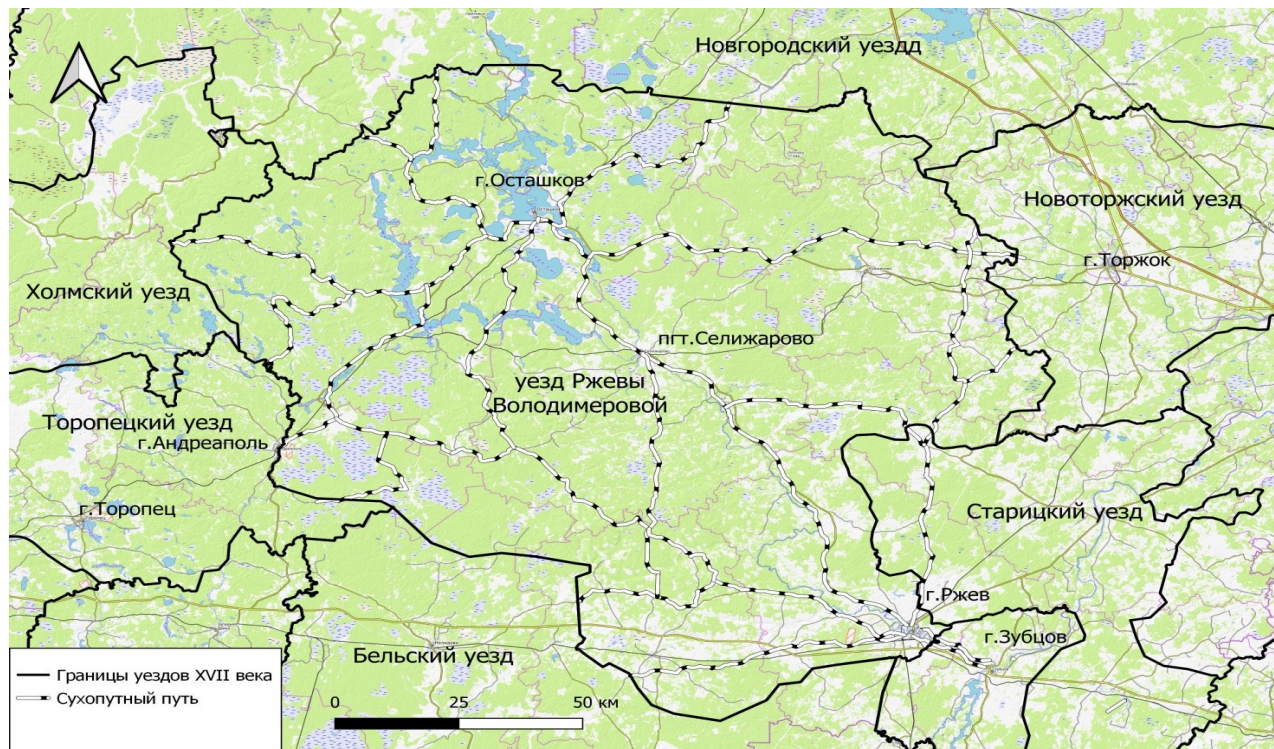
Исходя из описанной выше историографии, можно отметить, что пути сообщения на территории ржевских земель, занимавших пограничное положение между Великим княжеством Литовским и русскими княжествами, а затем Русским государством, остаются слабо исследованными. Реконструкция сухопутных дорог на территории уезда Ржевы Володимировой в границах XV-XVII вв. не проводилась, что и определило цель настоящего исследования, в котором попытка такой реконструкции проводится на основе писцовых описаний с использованием метода локализации топонимии писцовых книг на современной географической основе.

¹ Малыгин П. Д. Торжок в составе Новгородских земель: автореф. дис. ... канд. ист. наук. М., 1992. С. 12.

2. Материалы и методы.

Были изучены материалы писцовых книг уезда Ржевы Володимеровой конца XVI – первой четверти XVII в.: писцовой книги А. Е. Салтыкова 1588-1589 гг. [29], книги Л. Скобельщина и М. Чукарина 1624-1625 гг.¹, книги И. Лачинова 1625-1626 гг.², с выписи из переписной книги дворцовых волостей Ржевского уезда 1678 г. письма Ф. Изъединова и Ф. Бишова³. Для работы по локализации топонимии писцовых описаний на современной карте использовались атлас Ржевского уезда Тверской губернии генерал-лейтенанта А. И. Менде, опубликованный «Императорским Русским географическим обществом» в 1853 г. [15], дорожная карта Российской империи 1809 г. [11].

Рисунок 1. Карта сухопутных путей уезда Ржевы Володимеровой
Illustration 1. Map of the land routes of Rzhevsky uезд



В работе была использована программа QGIS 3.18. В созданной ГИС отражены различные слои с информацией о размещении археологических и писцовых поселений, границ волостей, расположении сухопутных путей XV – начала XIX вв. Возможность определить относительно точную конфигурацию древних дорог появилась в результате локализации писцовых поселений, местоположение которых было установлено путём сопоставления названий поселений с данными более поздних карт.

3. Результаты

В разделах писцовых книг 1620-х гг. по городу Ржева (Ржевы Володимеровой) приводятся описания межей с упоминанием сухопутных дорог, исходящих из города в разные стороны: Бельскую, Московскую, Новгородскую, Опочкую, Осташковскую, Подборовскую и Торопецкую [21]. Дороги можно разделить на два типа: 1) транзитные, имевшие большое значение для русских земель и Европы в целом; 2) локальные, связывавшие Ржеву с сопредельными городами. Север уезда и путь, который через него пролегал, был наиболее важен для Москвы. К

¹ РГАДА. Ф. 1209. Оп. 1. № 834.

² РГАДА. Ф. 1209. Оп. 1. № 833.

³ РГАДА. Ф. 396. Оп. 2. Ч. 5. № 3598.

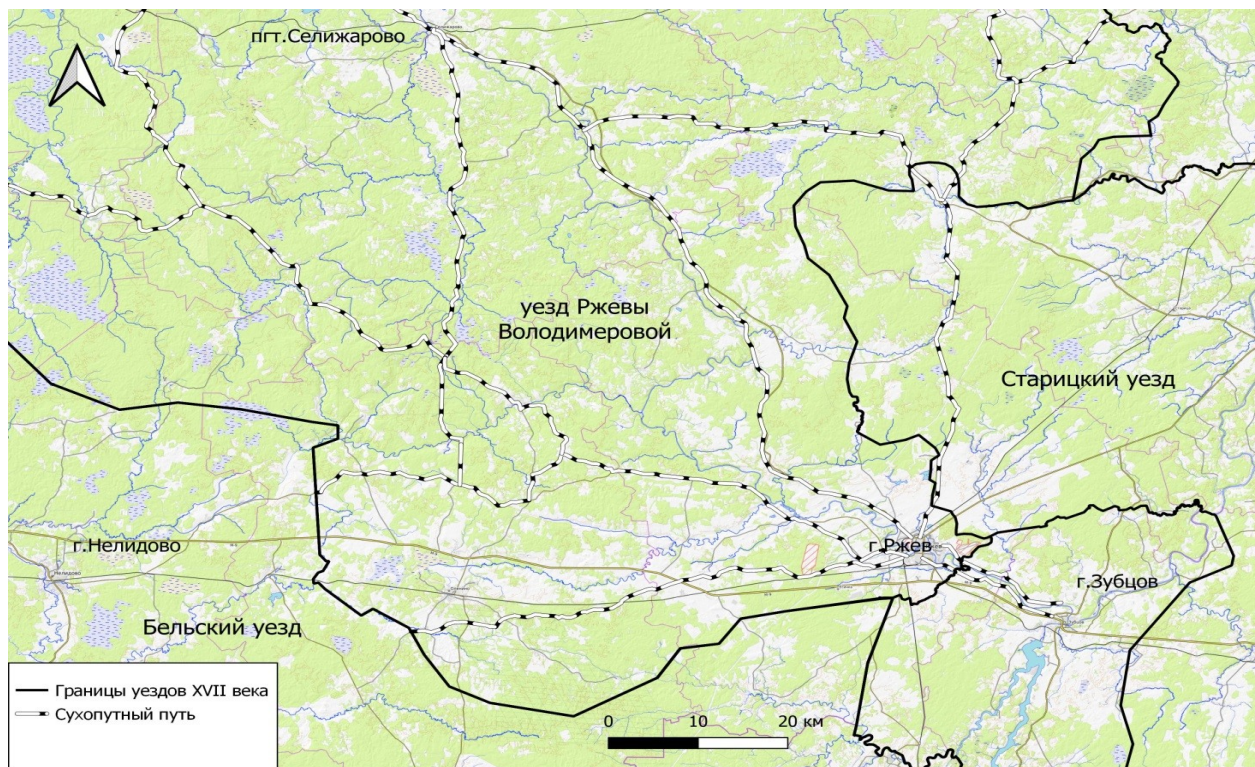
первой группе дорог можно отнести Московскую, Новгородскую и Осташковскую. Ко второй – Торопецкую, Подборовскую, Опоцкую. Об этом свидетельствует наличие земельных владений столичных монастырей, волоцких князей и развитый рыбный промысел, обеспечивавший дворцовое хозяйство в XVI-XVII вв.

Локализация дорог из города не составляет особой сложности и определяется при помощи картографических планов города XIX в. В юго-восточном направлении на правом берегу р. Волги из города уходит Московская дорога, так же эта дорога уходит на Зубцов. Московская дорога локализуется по отрывку в описании межей «от деревни Збоявы до Московской дороги» [21, с. 73], где деревня Збоево вместе с дорогой определяется на карте. Московская дорога на территории уезда Ржевы Володимировой имеет короткий отрезок около 5 км.

В юго-западной части города проходит выезд Бельской и Торопецкой дорог, уходящих в западное и юго-западное направление. Конфигурация данных дорог определяется на картографическом материале начала XIX в., выходя из города одной дорогой, они потом разделяются. Торопецкая дорога шла к деревне Хорошево, переходя р. Рокитню и проходя через погост на Рокитне. Бельская дорога уходит южнее вдоль правого берега р. Рокитни в д. Муравьева.

На левом берегу р. Волги ситуация с выездами из города представляется следующим образом. На восточном направлении вдоль р. Волги локализуется Опоцкая дорога, исходя из созвучия с городищем Опоки, расположенным на юго-востоке от Ржева. В писцовом описании города Ржевы Володимировой, нет дороги с названием г. Старицы, хотя это крупный и близко-расположенный к Ржеву город. На плане Менде дорога из Ржева, идущая через Опоки, соединена с дорогой на Старицу. При этом на севере города есть прямая дорога в Старицу. Возможно, Опоцкая дорога была Старицкой на какое-то время, проходя в XV-XVII вв. через городище Опоки. Видимо, дорога из Ржева в Старицу проходила по Опоцкому выезду, который, в свою очередь, находился недалеко от реки Волги. Стоит отметить, что на картах XIX века маршрут дороги Ржев – Старица совпадает с современной трассой между этими городами. Однако современный маршрут не соответствует данным, указанным в писцовом описании 1624 г.

*Рисунок 2. Карта сухопутных путей южной части уезда Ржевы Володимировой
Illustration 2. Map of the land routes of the southern part of Rzhevsky uezd*



Более сложной является ситуация с локализацией выездов дорог на северное и северо-западное направления.

Начало Новгородской дороги локализуется по нескольким отрывкам в писцовой книге – «Да по Наугороцкой дороге, что было селище Шихино, от речки от Холыни пашни...», «А у Ногородцкой дороги на межи яма, а от ямы да Моксимова поместья Милюкова деревни Зеленикова...», «...а по Ноугороцкой дароге едучи от города по правой стороне пустоши Шихинай...» [21, с. 47]. Деревня Шихино и сельцо Зелениково находятся на севере от города, вблизи друг от друга на берегу р. Холынки, на планах есть дорога, уходящая на д. Мологино и дальше к Вышневолоцким озерам.

Подборовская и Осташковская дороги, возможно, берут свое начало из города Ржевы Володимеровой, как одна дорога и после разъединяются. В подтверждение этой реконструкции можно привести то, что Осташков и Подборовская волость находятся в одном направлении. Подборовская волость локализуется по писцовым поселениям 1624 г. книги Салтыкова на берегу р. Волги в 25 км к северо-западу от Ржева. Подборовская дорога располагалась вблизи берега Волги: «Да от Подборовской дороге к Волге реки пашни паханные девять десятин...» [7, с. 139].

В отличие от частого упоминания в тексте других дорог, Осташковская дорога упоминается только один раз. Сухопутный путь Ржев – Осташков, вероятно, проходил параллельно левому берегу Волги, в направлении северо-запада и проходил через Селижаровский монастырь. Длина пути составляет около 140 км., дорога проходит через следующие населенные пункты: Ильинский погост, Радюкино, Сытьково, Шолохово, Рожково, Ельцы, Соколово, Селижаровский монастырь, Сорокино, Дулово и т.д.

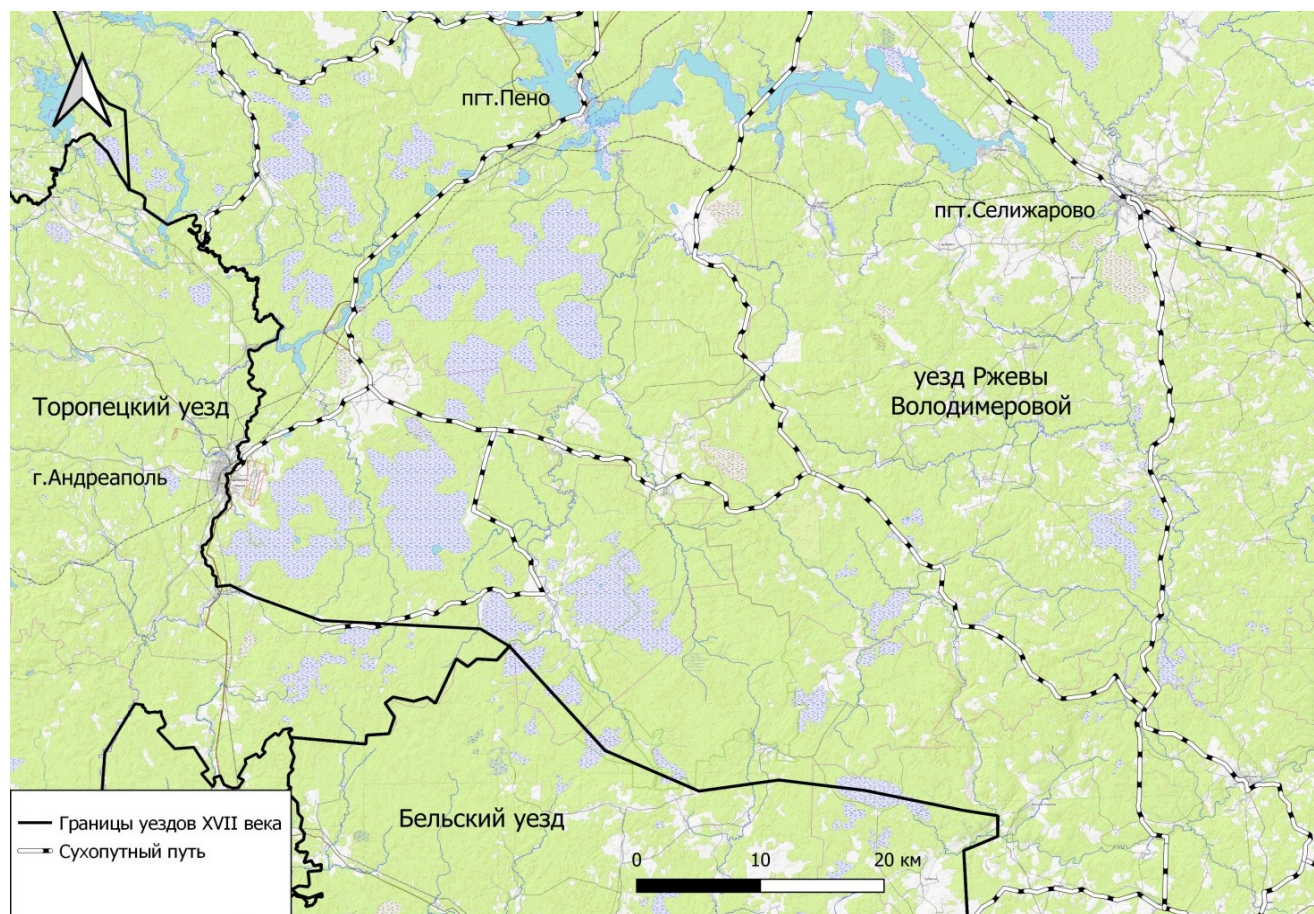
«Книга Большому чертежу» (источник, исходящий к XVI в.) указывает в тексте на дорогу, «А городъ Ржева [Ржевь] стоить на Волге, съ л выа стороны, а отъ верху реки Волги, дорога доРжевы 150 версть» [16, с. 135]. Обращая внимание на документ 1617 г. отрезок дороги вне уезда Ржевы Володимеровы является частью пути через Ржев, Зубцов, Волоколамск, Воскресенск и Москву. Не малочисленные акты подчеркивают важность функционирования данного пути для Московского царского двора и московских монастырей, как связь со своими экономическими придатками. В Осташкове XV-XVI вв. располагались две слободы: Тимофеева и Евстафиева. В 1500 году князем Волоцким Федором Борисовичем была жалована Тимофеева слобода Иосифо-Волоцкому монастырю и после сменила название на Иосифовскую слободу. Аналогичная ситуация была и с Естафиевой слободой. После передачи поселения митрополиту она стала называться Митрополичей [14, с. 7]. Слободы находятся на мысу озера Селигер и все хозяйство было сосредоточено в основном на рыбной ловле, и поставке рыбы московскому двору. Этому есть подтверждение в писцовой книге Ивана Бутурлина 1556-1557 гг. о платеже государева оброка рыбой монастырской Иосифова монастыря в Осташковской слободе [2, с. 266-267]. На западе озера Селигер расположен Никола-Рожковский монастырь. В XV столетии слобода Рожек принадлежала ржевскому удельному князю Константину Дмитриевичу (сын Дмитрия Донского). Константин незадолго до смерти в 1434 г. постригся в Симоновом монастыре, и уже после смерти, брат, великий князь Василий Дмитриевич даровал Рожек с деревнями и озерами Симонову монастырю [3, с. 18]. По видимому Никола Рожок функционировал как филиал московского Симоновского монастыря, и был оплотом великокняжеской власти в данном регионе. В 1499 г. Волоцкий князь Федор Борисович жалует окрестные земли [1, с. 158].

В исторических документах, а именно в грамотах, предоставленных Селижаровскому монастырю, упоминается дорога Ржев – Осташков как один из источников доходов. Согласно грамоте, датированной 1600 г., Борис Годунов предоставил служителям монастыря право взимать пошлины с лиц, перевозивших товары через мост, расположенный над рекой Селижаровой [24, с. 4-10]. Этот факт подтверждает активное использование в тот период сухопутной дороги, соединявшей Ржев и Осташков. Грамота, выданная Иваном IV, предоставляла монасты-

рю привилегию, согласно которой монастырские подводы, перевозившие припасы, были освобождены от уплаты дорожных пошлин при проезде через другие города. Это указывает на то, что монастырские перевозки осуществлялись по различным маршрутам, включая дорогу Ржев – Осташков, и пользовались определёнными налоговыми льготами. [24, с. 4-10].

Примечательно, но данный путь на картах первой половины XIX в. помечается как уездная дорога, что выше по значимости обычной почтовой. Спорным моментом является проход дороги через Подборовскую волость, так как расположение волости по локализованным писцовым поселениям [7, с. 139] и дороги на плане Менде показывают расстояния друг от друга в 5 км. Скорее всего так и было в XV-XVII вв., потому что маршрут получается короче, и в Подборовье дорога отделялась от общей дороги Ржев – Осташков.

Рисунок 3. Карта сухопутных путей западной части уезда Ржевы Володимеровой
Illustration 3. Map of the land routes of the northwestern part of Rzhevsky uезд

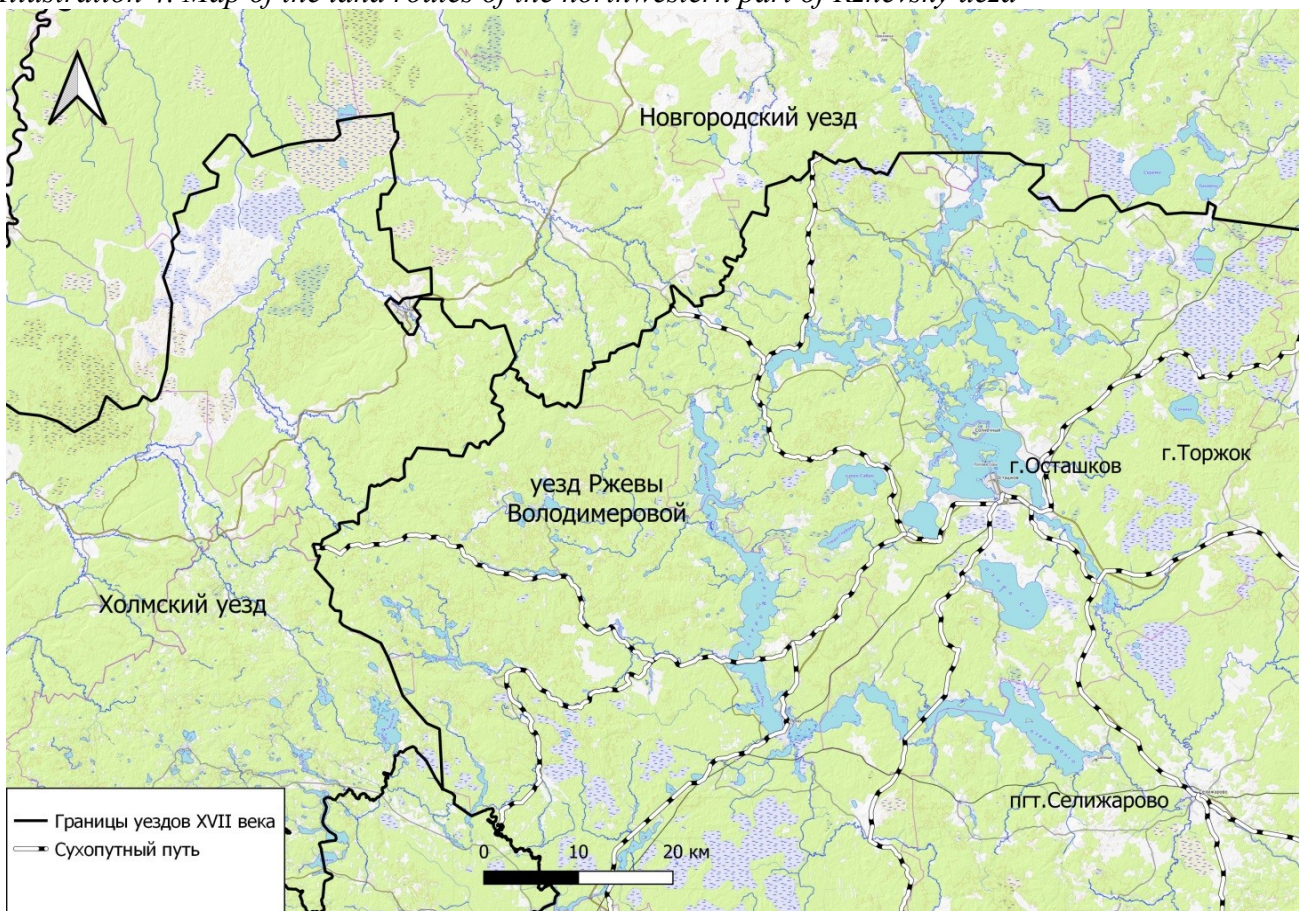


Осташков располагается на озере Селигер, почти на рубеже с Новгородскими землями. От города дороги идут преимущественно в северном направлении на Новгород. Кроме связи с Новгородскими землями, у Осташкова есть дополнительные направления дорог: на восток – в сторону Торжка через Котицкую, Сонскую, Репочевскую и Чуриловскую волость; на запад – направление на Холмские и Торопецкие земли через Езжинскую и Вселуцкую волость.

Новгородская дорога с обходом Селигерских озер по западному берегу фиксируется на поздних картографических планах и проходит через Березовское городище. Среди великого множества записок путешественников, которые нахлынули в Россию в XV-XVII вв., уезд Ржевы Володимеровой отмечен косвенно в одной дипломатической миссии. Нидерландские посланники Рейнгоут ван Бредерод, Дидерих Басс и Альберт Иоаким двигались из Старой Русы

на Осташков в 1615-1616 гг. в качестве посредников на русско-шведские переговоры [18, с. 31]. В итоге послы не доехали до Осташкова, но благодаря им письменно фиксируется дорога на Новгород-Осташков-Ржев.

Рисунок 4. Карта сухопутных путей северо-западной части уезда Ржевы Володимеровой
Illustration 4. Map of the land routes of the northwestern part of Rzhevsky uезд



На севере располагался Новгородский выезд, выходивший из города по траектории около деревень Шихино и Зелениково. Далее движется через территорию Старицкого уезда в северо-восточную часть уезда Ржевы Володимеровой на Торжок и Вышний Волочек. Обращаем внимание на письменные свидетельства рейда пана Лисовского, который после безуспешной осады Ржевского острога в 1615 г. со своим войском выдвинулся в Торжок, тем самым разорив его [12, с. 230]. Данный факт говорит о существовании прямой дороги из Ржева в Торжок. По планам XIX в. это та же Новгородская дорога из писцового описания 1624 г. Не стоит путать его с Новгородским путем через Осташков. Анализ устройства дорог в уезде Ржевы Володимеровой показывает, что от уездного центра дороги в одном направлении могут иметь разную вариативность промежуточных точек.

Реконструкцию сухопутных путей в значительной степени облегчает анализ чертежа, датированного 1693 годом, который представляет собой схему пути «в Новоторжский уезд из Ржевского уезда». Согласно этому документу, маршрут дороги пролегает по линии север – юг, расположен в северо-восточной части уезда, и включает в себя путь «в Новоторжский уезд из Ржевского уезда на пустош Чашу да на пустош Свиную Гору»¹. Примечательно, что этот маршрут, обозначенный на чертеже начала XVIII века, находит своё отражение и в картографиче-

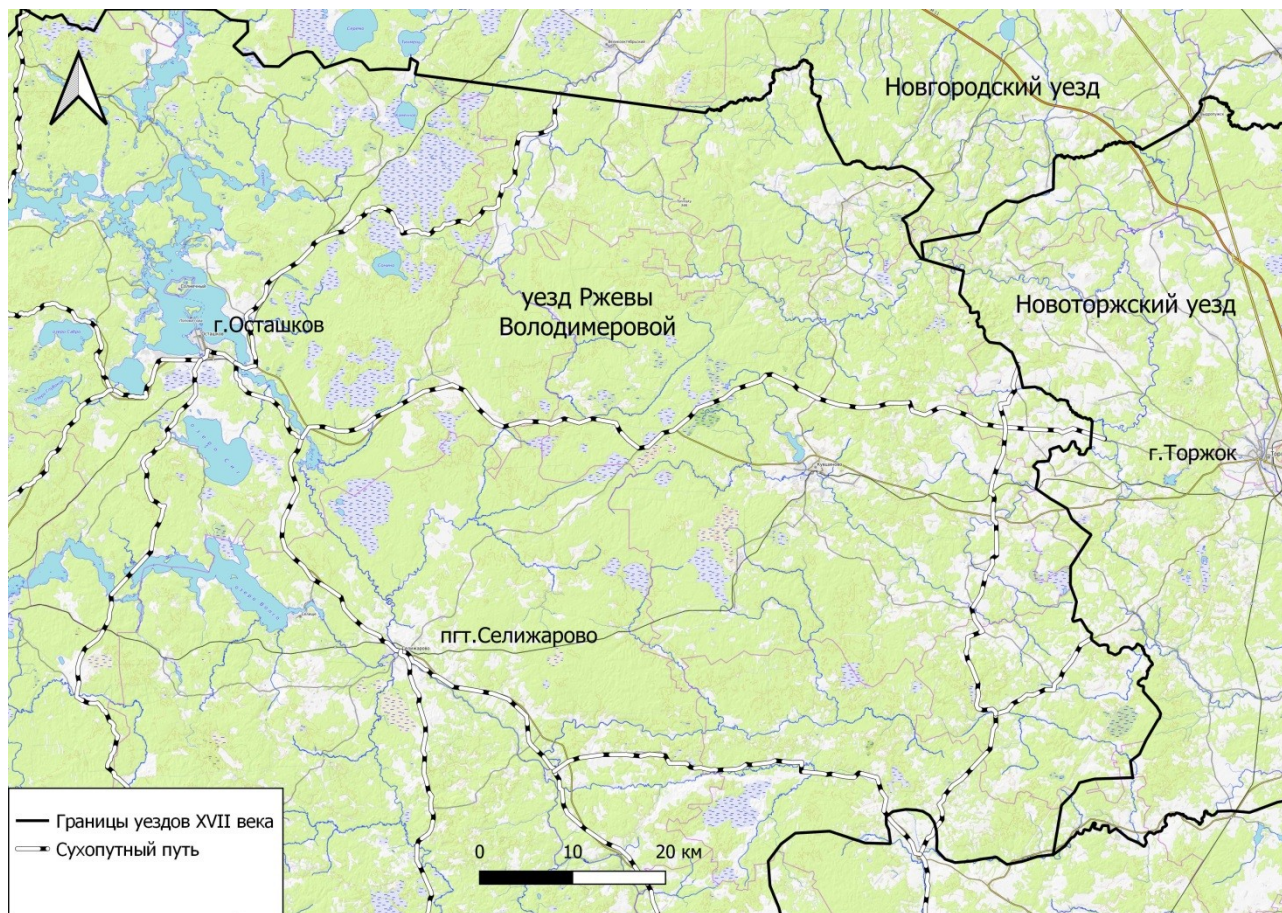
¹ РГАДА. Ф. 1209. Оп. 77. Стлб., Торжок, 27349, л. 61

ских материалах, составленных в XIX веке, что свидетельствует о сохранении данного пути на протяжении длительного исторического периода.

В писцовой книге дворцовых волостей 1678 г., есть упоминание пяти поселений, у которых есть привязка к сухопутным дорогам. Речь идет о большой Московской, большой Осташковской и большой дороге на Торопец. Большая Осташковская дорога локализуется и совпадает с дорогой на планах XIX в., благодаря деревням Поздерягова, Желомустовка и т.д. [29]. Данный путь идет от Осташкова через Селижарово и Оковцы на юг, там пересекается с Торопецкой и Бельской дорогой. Большая Московская дорога локализуется по деревням Быстрыки, Кривой Дубок, Овчиники и Черемховая [29], это также дорога из Ржева в Белый.

Писцовая книга дворцовых деревень 1678 г. способствует реконструкции Торопецкой дороги через Жукопской ям. Планы XIX в. эту дорогу показывают с небольшим количеством промежуточных точек и без подробностей. Дорога располагалась от Ржева через Урдом, Молодой Туд, Большое Кашино, Ранцево. Дорога обходит большой площади болота через писцовые поселения XVI в. Грылева и Дубасова с поворотом на юг на Бабеныши. Маршрут примечателен тем, что он соединяет крупные скопления поселений «гнездового» типа» [27, с. 334], располагавшиеся между огромными пространствами лесов и болот. Такой ландшафт дает возможность достаточно точно локализовать ржевско-торопецкий путь. Очевидно, что до вхождения Торопца в состав Русского государства в 1503 г. именно эта дорога была единственным крупным путем, связывавшим русские земли с ВКЛ через Оковский лес.

Рисунок 5. Карта сухопутных путей северо-восточной части уезда Ржевы Володимеровой
Illustration 5. Map of the land routes of the northeastern part of Rzhevsky uезд



4. Обсуждение

К сожалению, реконструируя функционирование основных сухопутных дорог уезда Ржевы Володимеровой в XV-XVII вв., приходится часто полагаться только на поздние картографические материалы. Количество средневековых источников ограничено, они не характеризуют детально всю конфигурацию дорог, а дают преимущественно косвенную информацию. Не представляется возможным по ним реконструировать и дороги между сельскими населенными пунктами уезда, однако они позволяют локализовать писцовые поселения и, в целом, систему сельского расселения в регионе.

5. Заключение

В раннем средневековье торговый путь через Верхневолжские озера, Селигер и сеть прилегающих озер имел большое значение. Городища, расположенные на этих озерах, были нужны для защиты этого пути. В XIII-XV вв. данные городища выполняли оборонительную функцию на границах княжеств. В длительной борьбе Новгорода, Литвы, Твери и Москвы в интересах каждой из противоборствующих сторон было владение укрепленными форпостами Верхневолжья. В период конца XV-XVII вв., когда завершились все основные процессы централизации вокруг Москвы, городища уезда Ржевы Володимеровой потеряли былое оборонительное значение, но стали волостными центрами, между которыми сохранялась регулярная дорожная сеть.

В целом, проведенная реконструкция сухопутных дорог уезда Ржевы Володимеровой, уточняет их второстепенный статус в системе сухопутных путей сообщения Московского государства. Дорожная сеть уезда восходит к системе путей сообщения более раннего времени, в которой некоторые локальные сухопутные пути имели международное значение в контексте отношений русских княжеств и Великого княжества Литовского. К XVI-XVII вв. крупные сухопутные дороги уезда Ржевы Володимеровой сохранили свое значение для русского государства, обеспечивая экономические связи региона с Москвой. При этом, формируется вариативная сеть дорог регионального значения, отражающая процесс хозяйственной специализации и новые социально-политические реалии.

Список источников и литературы

1. Акты исторические, собранные и изданные Археографической комиссией (1841). Т. 1. 1334-1598. СПб.: Экспедиция заготовление гос. бумаг, 551 с.
2. Акты феодального землевладения и хозяйства (1956). Ч. 2 / Под ред. А.А. Зимина. М.: Изд-во Акад. наук СССР. 666 с.
3. Алексеев, А. И. (2006). *Вкладная и кормовая книга Московского Симонова Монастыря* // Вестник церковной истории. № 3. 278 с.
4. Алексеев, Л. В. (1980). *Смоленская земля в IX-XIII веках*. М.: Наука, 268 с.
5. Археологические открытия. 1975 год. (1976). М.: ИА РАН, 604 с.
6. Археологические открытия. 1976 год (1977). М.: ИА РАН, 608 с.
7. Богданов, В. О., Лагуткина, Е. В. (2023). *Территориально-административное деление левобережья р. Волги (сторона князя Федора Борисовича) уезда Ржевы Володимеровой в первой четверти XVII в.: применение ГИС технологий* // Историческая информатика. № 4 (46). С. 134-149.
8. Борзаковский, В. С. (1994). *История Тверского княжества*. СПб.: И.Г. Мартынов, 506 с.
9. Васильев, М. И. (2001). *Маршруты походов великих князей на Новгород XII-XV вв. (К вопросу о путях сообщения между Великим Новгородом и Низовскими Землями в эпоху Средневековья)* // Новгород и Новгородская земля: История и археология. Вып. 15. Великий Новгород. С. 271-282.

10. Гапеев, А. М., Кононов, В. В. (2012). *Водно транспортные соединения в XVII-XIX вв.* // Водные пути, гидротехнические сооружения и порты. Журнал университета водных коммуникаций. Вып. 1. С. 7-22.
11. *Дорожная карта Российской империи 1809 г.* [Электронный ресурс]. URL: http://www.etomesto.ru/map-atlas_1809/ (дата обращения: 15.03.2024)
12. Зорин, А. В. (2009). *Великий рейд Александра Лисовского (март-декабрь 1615 г.)* // Русский Сборник. Брянск: Курсив. С. 224-232.
13. Исланова, И. В. (2016). *Два участка средневекового водного и сухопутного пути на Волго-Балтийском водоразделе* // Вестник Тверского государственного университета. Серия «История». № 1. С. 121-133.
14. Историко-статистическое описание города Осташкова (1881). Тверь: Типография губернской земской управы, 151 с.
15. Карта Менде Тверской губернии. [Электронный ресурс]. URL: http://www.etomesto.ru/map-tver_mende/ (дата обращения: 15.03.2024)
16. Книга Большому чертежу, или Древняя карта Российского государства, поновленная в Разряде и списанная в книгу 1627 года. (1828). СПб.: Типография Российской академии наук, 261 с.
17. Кобозев, Ю. А. (1999). *Сухопутные дороги Тверских земель по письменным источникам XV-XVII вв.* // Тверь, Тверская земля и сопредельные территории в эпоху средневековья. Вып. 3. С. 184-200.
18. Колпаков, М. Ю., Михеев, Д. В. (2021). *Холодный путь в Московию: европейские путешественники XV-XVII вв. в условиях русской зимы* // Genesis: исторические исследования. № 5. С. 27-56.
19. Куза, А. В. (1996). *Древнерусские городища X-XIII вв. Свод археологических памятников.* М.: Христианское издательство, 256 с.
20. Леонтьев, А. Е., Носов, Е. Н. (2012). *Восточноевропейские пути сообщения и торговые связи в конце VIII-X вв.* // Русь в IX-X: археологическая панорама / Институт археологии РАН. М; Вологда: Древности Севера. С. 382-401.
21. Матисон, А. В. (2018). *Писцовая и переписные книги Ржева XVII – начала XVIII веков.* М.: Старая Басманная, 348 с.
22. Некрасов, В. И. (1896). *О направлении большой торговой Московской и Новгородской дорог в XVI и XVII вв.* // Журнал 53-го заседания ТУАК. Вып. 251, 40 с.
23. Носов, А. Н. (1976). *Нумизматические данные о северной части балтийско-волжского пути конца VIII-X вв.* // Вспомогательные исторические дисциплины. VIII. С. 96-110.
24. Описание Троицкого Селижарова монастыря Тверской епархии (1915). Тверь: Типография Н.А. Прянишникова, 108 с.
25. Рикман, Э. А. (1966). *Города Тверского княжества и сухопутные дороги* // Культуры Древней Руси. М.: Наука. С. 228-232.
26. Седов, В. В. (1982). *Восточные славяне в VI-XIII вв.* М.: Наука, 327 с.
27. Степанова, Ю. В. (2023). *Территориальная организация конца XV-XVII века в Верхневолжье и Верхнем Подвинье: изучение с применением геоинформационных технологий* // Исторический подход в географии и геоэкологии: Материалы VII Международной научно-образовательной конференции по исторической географии, Санкт-Петербург, 21–23 сентября 2023 года. Петрозаводск: Петрозаводский государственный университет. С. 330-335.
28. Успенская, А. В. (1976). *Погребение купца на древнем Селигерском пути* // Средневековая Русь. М.: Наука. С. 39-40.
29. Фролов, А. А. (2014). *Писцовая и приправочная книга 1588-1589 годов уезда Ржевы Володимеровой (половина князя Дмитрия Ивановича).* М., СПб.: Альянс-Архео, 486 с.

References

1. *Akty istoricheskie, sobrannye i izdannye Arheograficheskoy komissiej* [Historical acts, collected and published by the Archeographic Commission], 1, 1334-1598. St. Petersburg, Expedition procurement of the state, 1841. (in Russian).
2. *Akty feodal'nogo zemlevladieniya i hozjajstva* [Acts of feudal land ownership and economy] Part 2. Pod red. A.A. Zimina. Moscow, 1956. (in Russian).
3. Alekseev, A. I. (2006). *Vkladnaja i kormovaja kniga Moskovskogo Simonova Monastyrja* [The contribution and feed book of the Moscow Simonov Monastery] in *Bulletin of Church History*, 3, 278. (in Russian).
4. Alekseev, L. V. (1980). *Smolenskaja zemlja v IX-XIII vekah* [Smolenskaya zemlya in the IX–XIII centuries]. Moscow, Nauka Publ. (in Russian).
5. *Arheologicheskie otkrytija 1975* [Archaeological discoveries 1975] (1976). Moscow, IA RAS Publ. (in Russian).
6. *Arheologicheskie otkrytija 1976* [Archaeological discoveries 1976]. (1977). Moscow, IA RAS Publ. (in Russian).
7. Bogdanov, V. O., Lagutkina, E. V. (2023). *Territorial'no-administrativnoe delenie levoberezh'ja r. Volgi (storona knjazja Fedora Borisovicha) uezda Rzhevy Volodimerovoj v pervoj chetverti XVII v.: primenenie GIS tehnologij* [Territorial and administrative division of the left bank of the Volga River (Prince Fedor Borisovich's side) of the Rzheva Volodimerova district in the first quarter of the XVII century.: application of GIS technologies] in *Historical Informatics*, 4(46), 134-149. (in Russian).
8. Borzakovskiy, V. S. (1994). *Istorija Tverskogo knjazhestva* [History of the Tver Principality]. St. Petersburg, I.G. Martynov Publ. (in Russian).
9. Vasiliev, M. I. (2001). *Marshruty pohodov velikih knjazej na Novgorod XII-XV vv. (K voprosu o putjah soobshhenija mezhdurazdel'nykh Velikim Novgorodom i Nizovskimi Zemljami v jepohu Srednevekov'ja)* [Routes of the campaigns of the Grand dukes on Novgorod of the XII-XV centuries. (On the question of communication routes between Veliky Novgorod and the Nizovsk Lands in the Middle Ages)] in *Novgorod and the Novgorod Land: History and Archeology*. Veliky Novgorod, 15, 271-282. (in Russian).
10. Gapeev, A. M., Kononov, V. V. (2012). *Vodno transportnye soedinenija v XVII-XIX vv.* [Water transport connections in the XVII-XIX centuries] in *Waterways, hydraulic structures and ports Journal of the University of Water Communications*, 1, 7-22. (in Russian).
11. *Dorozhnaja karta Rossijskoj imperii 1809 g.* [Roadmap of the Russian Empire in 1809] [Electronic resource]. URL: http://www.etomesto.ru/map-atlas_1809/ (Date of reference: 03/15/2024) (in Russian).
12. Zorin, A. V. (2009). *Velikij rejd Aleksandra Lisovskogo (mart-dekabr' 1615 g.)* [The Great Raid of Alexander Lisovsky (March-December 1615)] in *Russian Collection*, Bryansk, Kursiv Publ. 224-232. (in Russian).
13. Islanova, I. V. (2016). *Dva uchastka srednevekovogo vodnogo i suhoputnogo puti na Volgo-Baltijskom vodorazdele* [Two sections of the medieval waterway and land route on the Volga-Baltic watershed] in *Bulletin of Tver State University. The "History" series*, 1, 121-133. (in Russian).
14. *Istoriko-statisticheskoe opisanie goroda Ostashkova* [Historical and statistical description of the city of Ostashkov]. Tver, Tipografija gubernskoj zemskoj upravly, 1880. (in Russian).
15. *Karta Mende Tverskoj gubernii* [Mende map of Tver province] [electronic resource]. URL: http://www.etomesto.ru/map-tver_mende/ (Date of access: 03/15/2024) (in Russian).
16. *Kniga Bol'shomu chertezhu, ili Drevnjaja karta Rossijskogo gosudarstva, ponovlennaja v Razrjade i spisannaja v knigu 1627 goda* [The book of the Great Drawing, or the ancient map of the Russian state, updated in the Category and copied into the book of 1627.] St. Petersburg, Tipografija Rossijskoj akademii nauk, 1828. (in Russian).
17. Kobozev, Yu. A. (1999). *Suhoputnye dorogi Tverskih zemel' po pis'mennym istochnikam XV-XVII vv.* [Land roads of the Tver lands according to written sources of the XV-XVII centuries] in *Tver, Tver land and adjacent territories in the Middle Ages*, 3, 184-200. (in Russian).

18. Kolpakov, M. Yu., Mikheev, D. V. (2021). *Holodnyj put' v Moskoviju: evropejskie pute-shestvenniki XV-XVII vv. v uslovijah russkoj zimy* [The cold way to Muscovy: European travelers of the XV-XVII centuries in the conditions of the Russian winter] in *Genesis: historical research*, 5, 27-56. (in Russian).

19. Kuza, A. V. (1996). *Drevnerusskie gorodishha X-XIII vv. Svod arheologicheskikh pamjatnikov* [Ancient Russian hillforts of the X-XIII centuries. A set of archaeological sites]. Moscow, Hristianskoe Publ. (in Russian).

20. Leontiev, A. E., Nosov, E. N. (2012). *Vostochnoevropejskie puti soobshhenija i torgovye svyazi v konce VIII-X vv.* [Eastern European communication routes and trade relations at the end of the VIII-X centuries] in *Rus in IX – X: an archaeological panorama*. Institute of Archeology of the Russian Academy of Sciences. Moscow, Vologda, 382-401. (in Russian).

21. Matison, A. V. (2018). *Piscovaja i perepisnye knigi Rzheva XVII – nachala XVIII vekov* [The scribal and census books of Rzhev of the XVII – early XVIII centuries]. Moscow, Staraya Basmannaya Publ. (in Russian).

22. Nekrasov, V. I. (1896). *O napravlenii bol'shoj torgovoj Moskovskoj i Novgorodskoj dorog v XVI i XVII vv.* [On the direction of the great Moscow and Novgorod trade roads in the XVI and XVII centuries] in *Journal of the 53rd meeting of the TUAC*, 251. (in Russian).

23. Nosov, A. N. (1976). *Numizmaticheskie dannye o severnoj chasti baltijsko-volzhsogo puti konca VIII-X vv.* [Numismatic data on the northern part of the Baltic-Volga route of the end of the VIII-X centuries] in *Auxiliary historical disciplines*, VIII, 96-110. (in Russian).

24. *Opisanie Troickogo Selizharova monastyrja Tverskoj eparhii* [Description of the Trinity Selizharov Monastery of the Tver diocese] Tver, Tipografija N.A. Prjanishnikova, 1915. (in Russian).

25. Rikman, E. A. (1966). *Goroda Tverskogo knjazhestva i suhoputnye dorogi* [Cities of the Tver Principality and land roads] in *Cultures of Ancient Russia*. Moscow, Nauka Publ. 228-232. (in Russian).

26. Sedov, V. V. (1982). *Vostochnye slavjane v VI-XIII vv.* [Eastern Slavs in the VI-XIII centuries]. Moscow, Nauka Publ. (in Russian).

27. Stepanova, Yu. V. (2023). *Territorial'naja organizacija konca XV-XVII veka v Verhnevolzh'e i Verhnem Podvin'e: izuchenie s primeneniem geoinformacionnyh tehnologij* [Territorial organization of the end of the XV-XVII century in the Upper Volga region and the Upper Podvinsk region: a study using geoinformation technologies] in *Historical approach in geography and geocology: Proceedings of the VII International Scientific and Educational Conference on Historical Geography*, St. Petersburg, September 21-23 2023, Petrozavodsk: Petrozavodsk State University, 330-335. (in Russian).

28. Uspenskaya, A. V. (1976). *Pogrebenie kupca na drevnem Seligerskom puti* [Burial of a merchant on the ancient Seliger way] in *Medieval Rus*. Moscow, Nauka Publ. 39-40. (in Russian).

29. Frolov, A. A. (2014). *Piscovaja i pripravochnaja kniga 1588-1589 godov uezda Rzhevy Volodimerovoj (polovina knjazja Dmitrija Ivanovicha)* [The scribal and seasoning book of 1588-1589 of the district of Rzheva Volodimerova (half of Prince Dmitry Ivanovich)]. Moscow, St. Petersburg, Alliance-Archeo Publ. (in Russian).

Вклад авторов

В. О. Богданов: получение данных для анализа, анализ полученных данных; написание текста рукописи;

Е. В. Лагуткина: написание части текста рукописи; обзор публикаций по теме статьи.

Authors' contribution

V. O. Bogdanov: obtaining data for analysis, analysis of obtained data; writing the manuscript;

E. V. Lagutkina: writing part of the manuscript; review of publications on the topic of the article.